

ПОМОГИ СЕБЕ БЫТЬ ЗДОРОВОЙ...



Самообследование молочной железы

ГКУЗ «Волгоградский областной центр
медицинской профилактики»

2013г.

Из 10 выявленных в молочной железе изменений 9 обнаруживают сами женщины.

Обследование лучше проводить в один и тот же день менструального цикла, т. к. в течение месяца происходят изменения размера и структуры груди. Самое подходящее время — на 5-6 день от начала менструаций, когда молочная железа находится в расслабленном состоянии, а при наступлении менопаузы — в один и тот же день каждого календарного месяца.

Проводите у себя обследование ежемесячно, но не чаще — иначе изменения могут всякий раз быть слишком незначительными, чтобы Вы их заметили. Проводите обследование при хорошем освещении. Приступая к самообследованию, постарайтесь успокоиться и расслабиться. Обследование состоит из 6 этапов.

Первый этап: осмотр белья. Незначительные выделения из соска могут оставаться незамеченными на его поверхности, но оставлять следы на бюстгалтере. Поэтому необходимо тщательно осмотреть лифчик: нет ли на нем следов выделения из соска в виде кровянистых, бурых, зеленоватых или желтоватых пятен, корок.

Второй этап: общий вид желез. Разденьтесь до пояса, встаньте перед зеркалом. Свободно опустите руки. Внимательно осмотрите в зеркале каждую грудь. Проверьте, нет ли каких-то изменений величины, формы, контуров груди (одна грудь может быть немного больше, это нормально). Обратите внимание на симметричность обеих желез, расположены ли железы на одном уровне, равномерно ли они перемещаются при поднятии и заведении рук за голову, наклонах, поворотах направо и налево. Нет ли фиксации или смещения одной из желез в сторону?



Поднимите руки перед зеркалом вверх. Снова осмотрите по очереди молочные железы, обращая внимание на смещение их кверху, в стороны или книзу; изменение формы с образованием возвышения, западания, втягивания кожи или соска; появление капель жидкости из соска при этих действиях,

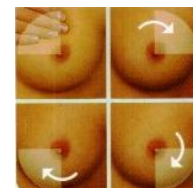
Третий этап: состояние кожи. Эластична ли кожа, хорошо ли она собирается в складку? Отмечаются ли изменения цвета, наличие покраснений всей поверхности или отдельных участков, сыпи, опрелости, изменений, напоминающих "лимонную корку". Проверьте, нет ли уплотнений, набуханий, ямочек или бугорков, втянутости, изъязвлений и сморщенности кожи. Не следует брать ткань молочной железы в складку между пальцами, так как из-за ее дольчатого строения может создаться ошибочное впечатление опухолевого уплотнения.

Четвертый этап: пальпация в положении стоя. Этот этап удобно проводить во время мытья в ванной комнате. Намыленные пальцы рук будут способствовать пальпации молочных желез. Если обследование проводится в комнате, рекомендуется использовать лосьон или крем. Правой рукой исследуйте левую грудь, а левой — правую. Пальпация проводится подушечками, а не кончиками пальцев, четырьмя или тремя сомкнутыми пальцами, круговыми проникающими пружинящими движениями. Большой палец в пальпации не участвует. При больших



размерах железы противоположная рука поддерживает ее. Вначале проводится так называемое поверхностно-ознакомительная пальпация, когда подушечки пальцев не проникают в толщу железы, что дает возможность выявить небольшие образования, расположенные непосредственно под кожей. Затем проводится глубокая пальпация, когда подушечки пальцев последовательно постепенно достигают ребер. Пальпацию следует проводить от ключицы до нижнего края ребер и от грудины до подмышечной линии, включая подмышечную область, где возможно обнаружение увеличенных лимфоузлов.

Пятый этап: пальпация в положении лежа. Это наиболее важная часть самопроверки, потому что только так можно хорошо пальпировать все ткани. При этом отмечают, каковы молочные железы на ощупь под пальцами и запоминают эти ощущения. Пальпацию проводят, лежа на сравнительно твердой, плоской поверхности; можно подложить под обследуемую железу валик или жесткую подушку, руку вытянуть вдоль туловища или завести за голову.



Предлагается два метода пальпации: Метод квадратов, когда вся поверхность передней грудной стенки от ключицы до реберного края и молочная железа мысленно разделяются на небольшие квадраты. Пальпация проводится последовательно в каждом квадрате сверху вниз как бы по ступеням.

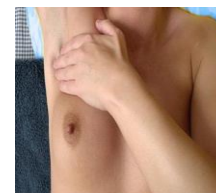


Метод спирали, когда пальпация молочной железы проводится по спирали в виде концентрически сходящихся окружностей, начиная от подмышки и до соска. Подушечки пальцев совершают круговые движения, перемещаясь в направлении соска.

Шестой этап: обследование соска. При осмотре сосков необходимо определить, нет ли изменений их формы и цвета, не втянуты ли, не мокнут ли, нет ли изъязвлений или трещин. Необходимо прощупать сосок и подсосковую область, так как под соском может быть опухоль. Эта зона у женщин довольно чувствительна и у некоторых сопровождается эротическими или неприятными ощущениями. В заключение нужно осторожно взять сосок большим и указательным пальцами и надавить на него, отмечая при этом характер выделений из него или отсутствие их.



Седьмой этап: обследование подмышечной впадины и надключичные области. Далее следует пропальпировать подмышечные и надключичные области — чтобы убедиться, нет ли там уплотнений, а затем участок тела между грудью и шейю.



Если вы полагаете, что с момента последнего осмотра произошли заметные изменения, вы должны незамедлительно обратиться к врачу.